

## ENGLISH

### INTRODUCTION

Thank you for choosing an Electrolux Oxygen<sup>3</sup>™ vacuum cleaner. This card covers your vacuum's basic features and operation. It does not replace the Operating Instructions for this model.

Please register your new Electrolux product electronically at [www.electroluxusa.com](http://www.electroluxusa.com) (USA), [www.electroluxca.com](http://www.electroluxca.com) (Canada) or you may also use the postage paid card.

## FRANÇAIS

### INTRODUCTION

Merci d'avoir choisi l'aspirateur Oxygen<sup>3</sup>™ d'Electrolux. Cette carte présente le fonctionnement et les caractéristiques de base de votre aspirateur. Elle ne remplace pas les instructions d'utilisation pour ce modèle. Enregistrez votre appareil Electrolux sur [www.electroluxusa.com](http://www.electroluxusa.com) (USA), [www.electroluxca.com](http://www.electroluxca.com) (Canada) ou en utilisant la carte affranchie.

## ESPAÑOL

### INTRODUCCIÓN

Le agradecemos que haya seleccionado una aspiradora Oxygen<sup>3</sup>™ de Electrolux. En esta tarjeta se describen las características y funcionamiento básico de la aspiradora.

No reemplaza las Instrucciones de Funcionamiento para este modelo. Por favor registre su aspiradora Electrolux en el sitio web [www.electroluxusa.com](http://www.electroluxusa.com) o use la tarjeta con franqueo.



Caring for your Electrolux product has never been easier.

Introducing Electrolux DirectCare™ – the program that delivers replacement bags, belts or filters directly to your door.

- Genuine Electrolux replacement products shipped automatically every four to six months\*
- Ensure that you always have the right products on hand to maximize the performance of your Electrolux cleaning product
- 10% savings off retail prices and 50% off shipping

Simply visit us online at [electroluxusa.com](http://electroluxusa.com) or call 1-800-896-9756 to subscribe today.

\* If you suffer from allergies or have pets, we recommend shipment of products every four months

Nunca ha sido más fácil cuidar de su producto Electrolux.

Presentamos DirectCare™ de Electrolux, el programa que le entrega bolsas de repuesto, cinturones o filtros directamente a su puerta.

- Productos de repuesto genuinos de Electrolux, enviados automáticamente cada cuatro o seis meses\*
- Asegúrese de tener siempre a la mano los productos correctos para maximizar el rendimiento de su producto de limpieza Electrolux
- Ahorre 10% sobre los precios de lista y 50% menos en el embarque

Simplemente visítenos en línea en [electroluxusa.com](http://electroluxusa.com) o llame al 1-800-896-9756 para suscribirse hoy mismo.

\* Si usted sufre de alergias o tiene mascotas, le recomendamos el envío de productos cada cuatro meses

Le maintien de vos appareils Electrolux n'a jamais été aussi facile.

Voici DirectCare™ d'Electrolux, le programme d'expédition de sacs, de courroies ou de filtres de rechange directement à votre domicile.

- Des produits de remplacement Electrolux d'origine livrés automatiquement tous les quatre à six mois\*
- Assurez-vous de toujours avoir les bons produits sous la main afin de maximiser le rendement de votre appareil de nettoyage Electrolux
- 10% d'épargne sur le prix de détail et 50% sur les frais de livraison

Il suffit de visiter notre site Web au [electroluxusa.com](http://electroluxusa.com) ou d'appeler au 1-800-896-9756 afin de vous inscrire aujourd'hui même.

\* Si vous souffrez d'allergies ou si vous avez des animaux domestiques, nous recommandons la livraison de produits tous les quatre mois

Electrolux Home Products - North America  
PO Box 3900 Peoria, IL 61612  
1.800.896.9756  
[www.electroluxusa.com](http://www.electroluxusa.com)

 **The Electrolux Group. The world's No. 1 choice.**

The Electrolux Group is the world's largest producer of powered appliances for kitchen, cleaning and outdoor use. More than 55 million Electrolux Group products (such as refrigerators, cookers, washing machines, vacuum cleaners, chainsaws and lawn mowers) are sold each year to a value of approx. USD 14 billion in more than 150 countries around the world.

75977  
©2005 Electrolux Home Care Products Ltd.  
Printed in U.S.A.

# Electrolux

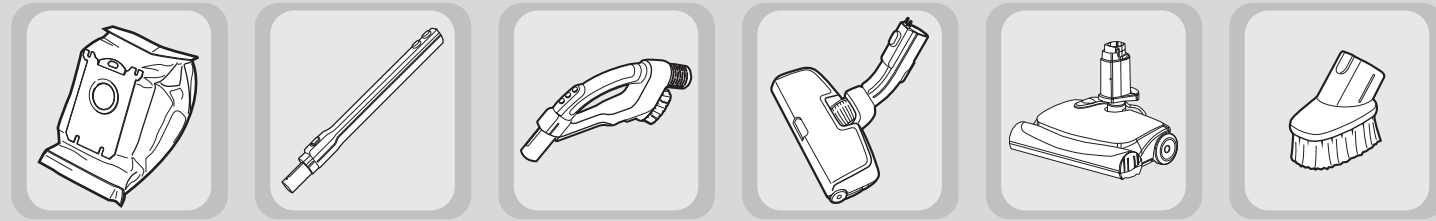
QUICK START GUIDE  
OXYGEN<sup>3</sup>™  
CANISTER SERIES



## COMPONENTS AND ACCESSORIES

### COMPOSANTS ET ACCESSOIRES

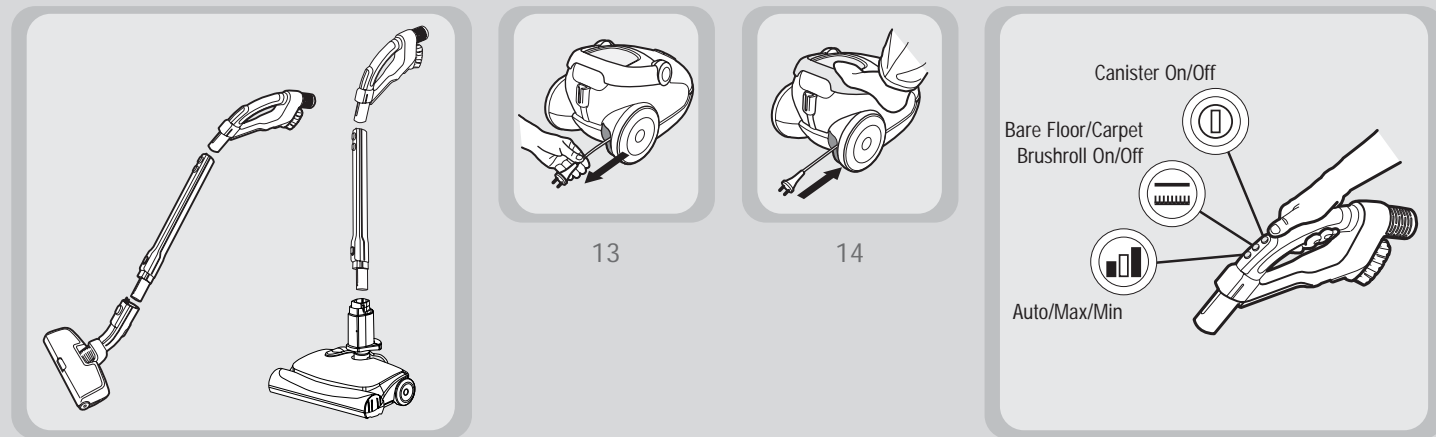
### COMPONENTES Y ACCESORIOS



1 2 3 4 5 6



7 8 9 10 11



12 13 14 15

## ENGLISH

### UNPACK AND CHECK CARTON CONTENTS

Remove all contents from carton. Check all accessories against the contents list.

### COMPONENTS AND ACCESSORIES

- |   |   |
|---|---|
| 1 s-bag™ Clinic                         | 5 Powerhead- available on EL7020 series |
| 2 Telescopic wand                       | 6 Dusting brush                         |
| 3 Hose handle with controls             | 7 Crevice tool                          |
| 4 Powerhead- available on EL7000 series | 8 Upholstery tool                       |
|   | 9 Bare floor brush*                     |
- 10 Check that the dust bag is in place.
- 11 Insert the hose until the catches click to engage (press the catches to release the hose).
- 12 Attach the telescopic wand to the hose handle and the powerhead. (When you want to remove it again, press the lock button or step down on wand release pedal and pull the pieces apart.) Be sure to turn cleaner off before removing or attaching the hose, wand or powerhead.
- 13 Pull out the cord completely and plug into the outlet.
- 14 Remove the plug from the outlet and press the carrying handle to rewind the cord.
- 15 The On/Off button is identified by the international symbol "O" for off and "I" for on. Start the vacuum cleaner by gently pressing the top, canister on/off button. The cleaner starts in the bare floor cleaning mode. Gently press the middle, bare floor/carpet button once to switch to the carpet cleaning mode – simply press the same button at any time to return to bare floor cleaning. The cleaner is in the auto speed position upon start-up. It will automatically adjust the suction power depending on the type of surface you are cleaning. Press the bottom, auto/max/min to change into manual suction control – press once to go to max – twice for min and a third will take you back to auto. Turn off the cleaner by pressing the top, canister on/off button.

### SAFETY PRECAUTIONS

Oxygen should only be used by adults and for normal vacuuming in a domestic environment. Never vacuum in wet areas or close to flammable gasses. Do not vacuum sharp objects, lit objects, fluids or fine dust from items such as plaster, flour or ash. They can damage the motor - damage which is not covered by the warranty.

FOR YOUR SAFETY: Read the entire Operating Instructions included with your Oxygen for important safety information and instructions.

### TROUBLESHOOTING

If vacuum cleaner does not start or stops during operation, read the Troubleshooting section of the Operating Instructions.

\*Certain models only

## FRANÇAIS

### DÉBALLER L'APPAREIL ET VÉRIFIER LE CONTENU

Retirer tous les éléments du cartonnage. Vérifier que tous les accessoires mentionnés sur la liste sont présents.

### COMPOSANTS ET ACCESSOIRES

- |  |  |
|--|--|
| 1 s-bag™ Clinic                                  | 5 Tête motorisée- disponible sur la série EL7000 |
| 2 Tube télescopique                              | 6 Brosse à épousseter                            |
| 3 Poignée de tuyau avec commandes                | 7 Suceur plat                                    |
| 4 Tête motorisée- disponible sur la série EL7020 | 8 Outil à tissus d'ameublement                   |
|  | 9 Brosse à sols nus*                             |
- 10 Vérifier que le sac à poussière est en place.
- 11 Introduire le tuyau jusqu'à ce que le dispositif de verrouillage s'enclenche (appuyer sur les dispositifs de verrouillage pour libérer le tuyau.)
- 12 Fixez le tube télescopique à la poignée de tuyau et à la tête motorisée. (Quand vous voulez le détacher, appuyez sur le bouton de verrouillage ou sur la pédale de déclenchement du tube et tirez sur les pièces pour les séparer.) Veillez à éteindre l'aspirateur avant d'enlever ou de fixer le tuyau, le tube ou la tête motorisée.
- 13 Sortez complètement le cordon d'alimentation et introduisez sa fiche dans une prise murale.
- 14 Retirez la fiche de la prise et appuyez sur la poignée de transport pour rembobiner le cordon.
- 15 Le bouton de marche/arrêt est identifié par le symbole international « O » pour arrêt et « I » pour marche. Mettre l'aspirateur en service en appuyant délicatement sur le bouton de marche/arrêt situé sur le haut du traineau. L'aspirateur se met en marche sur le mode de nettoyage de sol nu. Appuyez délicatement une fois sur le bouton du milieu (sol nu/moquette) pour passer sur le mode de nettoyage de moquette — appuyez simplement sur le même bouton à tout moment pour retourner sur le mode de nettoyage de sol nu. L'aspirateur est sur la position de vitesse automatique lors de la mise en service. La puissance d'aspiration sera réglée automatiquement en fonction de la surface nettoyée. Appuyez sur le bouton auto/max/min pour passer à la commande manuelle d'aspiration — appuyer une fois pour passer sur max — deux fois pour passer sur min et une troisième pour retourner sur auto. Arrêtez l'aspirateur en appuyant sur le bouton de marche/arrêt situé sur le haut du traineau.

### MESURES DE SÉCURITÉ

L'aspirateur Oxygen ne doit être utilisé que par des adultes et pour le nettoyage normal dans un milieu domestique. Ne jamais passer l'aspirateur sur des zones humides ou à proximité de gaz inflammables. Ne pas aspirer d'objets comportant des arêtes vives, des objets incandescents, des fluides ou de la poussière fine comme le plâtre, la farine ou les cendres. Ils peuvent endommager le moteur – ces dommages ne sont pas couverts par la garantie.

POUR SA SÉCURITÉ: Lire toutes les instructions d'utilisation fournies avec l'appareil Oxygen et se familiariser avec le mode d'emploi et les mesures de sécurité importantes.

### DÉPANNAGE

Si l'appareil ne se met pas en marche ou ne s'arrête pas correctement, lire la section Dépannage.

\*S'ivant les modèles

## ESPAÑOL

### DESEMPAQUE Y VERIFICACIÓN DEL CONTENIDO DE LA CAJA

Retire todo lo que contiene la caja. Verifique todos los accesorios contra la lista de contenido.

### COMPONENTES Y ACCESORIOS

- |  |  |
|--|--|
| 1 s-bag™ Clinic                                      | 5 Cabezal de potencia- disponible en la serie EL7020 |
| 2 Tubo telescópico                                   | 6 Cepillo para quitar el polvo                       |
| 3 Mango de la manguera con controles                 | 7 Boquilla para esquinas                             |
| 4 Cabezal de potencia- disponible en la serie EL7000 | 8 Boquilla para tapizados                            |
|  | 9 Cepillo para piso duro*                            |
- 10 Verifique que la bolsa para polvo se encuentre en su sitio.
- 11 Inserte la manguera hasta que los pestillos hagan un clic (presiónelos para desconectar la manguera).
- 12 Acople el tubo telescópico al mango de la manguera y al cabezal de potencia. (Cuando quiera desacoplarlo, presione el botón de traba o pise el pedal de desenganche del tubo y separe las piezas.) Apague siempre la aspiradora antes de acoplar o desacoplar la manguera, tubo o cabezal de potencia.
- 13 Desenrolle el cable por completo y enchúfelo en la toma de corriente.
- 14 Desenchufe el cable de la toma de corriente y presione la manija de transporte para rebobinar el cable.
- 15 El botón de Encendido/Apagado está identificado por el símbolo internacional "O" para apagar y "I" para encender. Encienda la aspiradora presionando suavemente el botón ubicado en la parte superior del recipiente. La aspiradora enciende en el modo de limpieza para piso duro. Presione suavemente una vez el botón central piso duro/alfombra para cambiar al modo de limpieza de alfombra – simplemente presione el mismo botón en cualquier momento para regresar a limpieza de piso duro. Luego del encendido, la aspiradora se encuentra en la posición de velocidad auto. La potencia de succión será ajustada automáticamente dependiendo del tipo de superficie que esté limpiando. Presione el botón auto/max/min para cambiar a control de succión manual – presione una vez para ir a max – dos veces para min y una tercera vez para volver a auto. Apague la aspiradora presionando el botón de Encendido/Apagado ubicado en la parte superior del recipiente.

### PRECAUCIONES DE SEGURIDAD

La aspiradora Oxygen debe ser usada solamente por adultos y para aspiración normal en el ambiente del hogar. Nunca aspire áreas húmedas o cerca de gases inflamables. No aspire objetos afilados, objetos encendidos, líquidos o polvo fino de tales artículos como yeso, harina o ceniza. Ellos pueden dañar el motor - tal daño no está cubierto por la garantía.

PARA SU SEGURIDAD: Lea todas las Instrucciones de Funcionamiento incluidas con su aspiradora Oxygen para obtener importante información sobre seguridad e instrucciones.

### LOCALIZACIÓN Y SOLUCIÓN DE AVERIAS

Si la aspiradora no se pone en marcha o se detiene durante el funcionamiento, lea la sección Localización y Solución de Averías en las Instrucciones de Funcionamiento.

\*Sólo algunos modelos